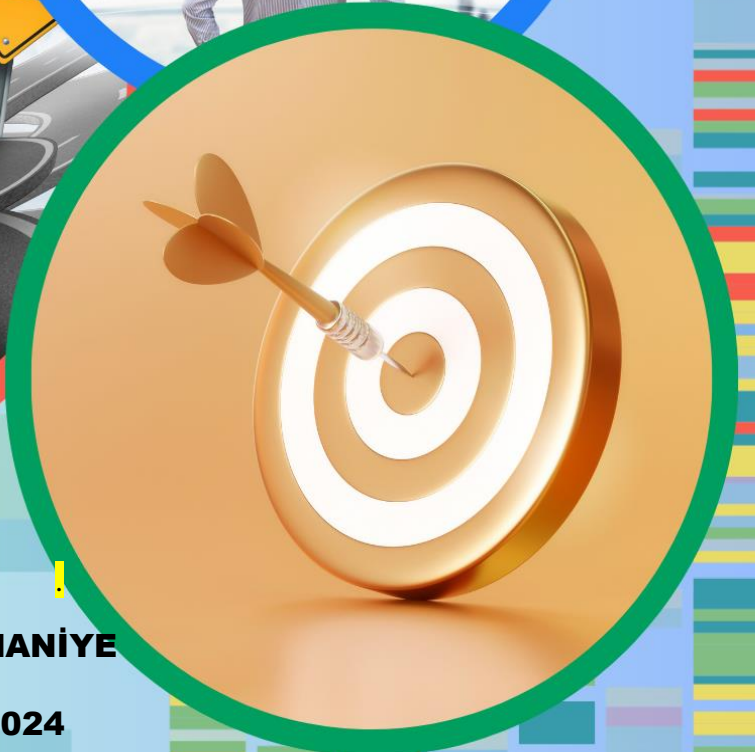
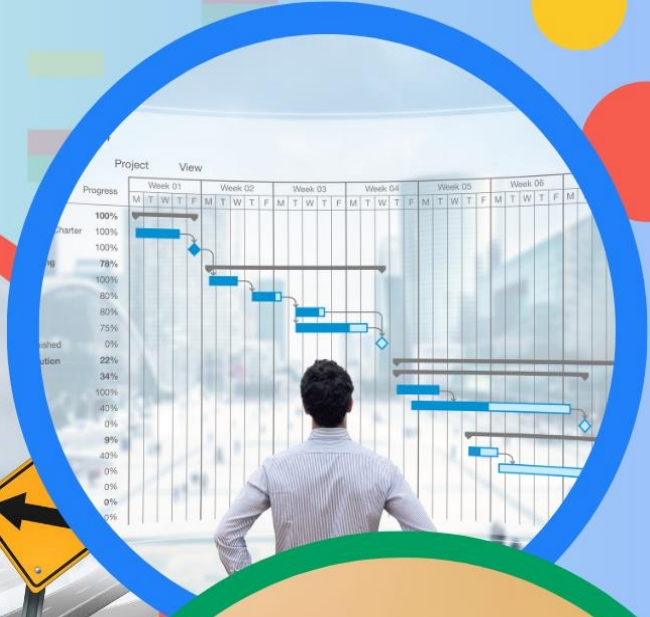


T.C. KADIRLI KAYMAKAMLIĞI
ŞEHİT UZMAN ÇAVUŞ MEHMET
ULUSOY ÖZEL EĞİTİM
UYGULAMA OKULU III. KADEME



İSTİKLAL MARŞI

Korkma, sönmez bu şafaklarda yüzen al sancak;
Sönmeden yurdumun üstünde tüten en son ocak.
O benim milletimin yıldızıdır, parlayacak;
O benimdir, o benim milletimindir ancak.

Çatma, kurban olayım, çehreni ey nazlı hilal!
Kahraman ırkıma bir gül! Ne bu şiddet, bu celal?
Sana olmaz dökülen kanlarımız sonra helal...
Hakkıdır Hakk'a tapan milletimin istiklal!

Ben ezelden beridir hür yaşadım, hür yaşarım.
Hangi çılgın bana zincir vuracakmış? Şaşarım!
Kükremiş sel gibiyim, bendimi çiğner, aşarım.
Yırtarım dağları, enginlere sığmam taşarım.

Garbım afakım sarmışsa çelik zırhlı duvar,
Benim iman dolu göğsüm gibi serhaddim var.
Ulusun, korkma! Nasıl böyle bir imanı boğar,
"Medeniyet!" dediğin tek dişi kalmış canavar?

Arkadaş! Yurduma alçakları uğratma sakın.
Siper et gövdeni, dursun bu hayasızca akın.
Doğacaktır sana da dettiği günler Hakk'ın...
Kim bilir, belki yarın, belki yarından da yakın.

Bastığın yerleri "toprak!" diyerek geçme, tanı:
Düşün altındaki binlerce kefensiz yatanı.
Sen şehit oğlusun, incilme, yazıktır atanı:
Verme, dünyaları alsan da, bu cennet vatanı.

Kim bu cennet vatanın uğruna olmaz ki feda?
Şüheda fışkıracak toprağı sıksan, şüheda!
Canı, cananı bütün varımı alsın da Huda,
Eldesin tek vatanından beni dünyada cüda.

Ruhumun senden, İlahi, şudur ancak emeli:
Değmesin mabedimin göğsüne namahrem eli.
Bu ezanlar ezanlar-ki şahadetleri dinin temeli
Ebedi yurdumun üstünde benim inlemeli.

O zaman vعدi ile bin secde eder-varsa-taşım.
Her yerihandan, İlahi, boşanıp kanlı yaşım,
Fıçırır ruh-ı mücerred gibi yerden na'şım;
O zaman yükselerek arşa değer belki başım.

Dalgaları sen de şafaklar gibi ey şanlı hilal!
Olsun artık dökülen kanlarımın hepsi helal!
Ebediyen sana yok, ırkıma yok izmihlal:
Hakkıdır, hür yaşamış bayrağımın hürriyet;
Hakkıdır, Hakk'a tapan, milletimin istiklal!

Mehmet AKİ ERSOY

Öğretmenler;
Yeni Nesil Sizin
Eseriniz Olacaktır.

K. ÖZTÜRK

GENÇLİĞE HİTABE

Ey Türk gençliği! Birinci vazifen, Türk istikbalini, Türk cumhuriyetini, sevebet, muhtaza ve müdafaa etmektir.

Mevduiyetinin ve istikbalinin yegane temeli budur. Bu temel, senin, en kıymetli hazinenidir. İstikbalde dahi, senin, bu hazineden, mahrum etmele şeyecek, dahili ve harici, bedhahları olacaktır. Bir gün, istiklal ve cumhuriyeti müdafaa mecburiyetine düşersen, vazifeye atılmak için, içinde bulunacağın vaziyetin imkanı ve şartların düşünmeyeceksin! Bu imkanı ve şartları, çok namussal bir mahiyette tezahür edebilir. İstiklal ve cumhuriyetine kastedecek düşmanlar, bütün dünyada emsali görülmemiş bir galibiyetin mümessili olabilirler. Cebren ve hile ile zızz vatânını, bütün kaleleri zaft edilmiş, bütün tesarehlerine girmiş, bütün orduları dağıtmış ve memleketin her kışesini bittirilmiş işgal edilmiş olabilir. Bütün bu şartların dahi elim ve dahi vahim olmak üzere, memleketin dahilinde, iktidara sahip olanlar gâfil ve dâbet ve hatta hiyanet içinde bulunabilirler. Hatta bu iktidar sahipleri şahsi menfaatlerini, müstevlilerin siyasi emelleriyle tevhit edebilirler. Millet, fahr u zaruret içinde harap ve bîhâş düşmüş olabilir.

Ey Türk istikbalinin evladı! İşin, bu ahval ve şartlar içinde dahi, vazifen, Türk istiklal ve cumhuriyetini kurtarmaktır! Muhtaç olduğun kudret, damarlarındaki asil kanda, mevcuttur!

K. ÖZTÜRK

Okul / Kurum Bilgileri

İL: OSMANİYE		İLÇE: KADIRLI		
Adres	Yeşiltepe Mahallesi Şehit Kemal Akyiğit Sokak no:69 OSMANİYE/KADIRLI	Coğrafi Konum	https://kadirliisuygulamamerkezi.meb.k12.tr/tema/harita.php	
Telefon Numarası	03287172225	Faks Numarası	-	
e-Posta Adresi	752245@meb.k12.tr	Web sayfa adresi	https://kadirliisuygulamamerkezi.meb.k12.tr/80/04/752245/okulumuz_hakkinda.html	
Kurum Kodu	752245	Öğretim Şekli	Tam gün	
Okulun Isınma Şekli	Kalorifer	Derslik Sayısı	7	
		Şube Sayısı	10	
Öğrenci Sayısı	Erkek	37	Kadın	18
	Kız	18	Erkek	11
	Toplam	55	Toplam	29

SUNUŞ



Çok hızlı gelişen, değişen dünyamızda başarı için sistemli ve planlı bir çalışma gerekliliği ortaya çıkmıştır. Sürekli gelişen ve değişen çağın gerekleri ile uyumlu bir eğitim öğretim anlayışını sistematik bir şekilde devam ettirebilmemiz, belirlediğimiz stratejileri en etkin şekilde uygulayabilmemiz ile mümkün olacaktır. Başarılı olmak da iyi bir planlama yapılması ve bu planın eksiksiz bir şekilde uygulanmasını gerektirmektedir.

Kapsamlı ve özgün bir çalışmanın sonucu hazırlanan Stratejik Plan okulumuzun çağa uyumu ve gelişimi açısından tespit edilen ve ulaşılması gereken hedeflerin yönünü doğrultusunu ve tercihlerini kapsamaktadır. Katılımcı bir anlayış ile oluşturulan Stratejik Plânın, okulumuzun eğitim yapısının daha da güçlendirilmesinde bir rehber olarak kullanılması amaçlanmaktadır.

Belirlenen stratejik amaçlar doğrultusunda hedefler güncellenmiş ve okulumuzun 2024-2028 yıllarına ait stratejik plânı hazırlanmıştır.

Bu planlama; 5018 sayılı Kamu Mali Yönetimi ve Kontrol Kanunu gereği, Kamu kurumlarında stratejik planlamanın yapılması gerekliliği esasına dayanarak hazırlanmıştır.

Okulumuza ait bu planın hazırlanmasında her türlü özveriyi gösteren ve sürecin tamamlanmasına katkıda bulunan herkese teşekkür ediyor, bu plânın başarıyla uygulanması ile okulumuzun başarısının daha da artacağına inanıyor, tüm personelimize başarılar diliyorum.

Yakup ARSLANTAŞ

Okul Müdürü

Okul / Kurum Bilgileri.....	3
Sunuş.....	4
Tablolar ve Şekiller Listesi.....	6
1.Giriş ve Stratejik Planın Hazırlık Süreci.....	7
1.1.Strateji Geliştirme Kurulu ve Stratejik Plan Ekibi.....	7
1.2. Planlama Süreci:.....	7
2.Durum Analizi.....	8
2.1.Kurumsal Tarihçe.....	8
2.2.Uygulanmakta Olan Stratejik Planın Değerlendirilmesi.....	9
2.3.Yasal Yükümlülükler ve Mevzuat Analizi.....	10
2.4.Üst Politika Belgeleri Analizi.....	12
2.5.Faaliyet Alanları ile Ürün/Hizmetlerin Belirlenmesi.....	15
2.6.Paydaş Analizi.....	16
2.6.1. Paydaş Görüş - Önerilerinin Alınması ve Değerlendirilmesi.....	17
2.7.Okul/Kurum İçi Analiz.....	21
2.7.1. Okul / Kurum Teşkilat Şeması.....	21
2.7.2. Kurum içi analiz.....	22
2.7.2.İnsan Kaynakları.....	23
2.7.3. Teknolojik Düzey.....	26
2.7.4. Mali Kaynaklar.....	27
2.7.5.İstatistik Veriler.....	28
2.8.Çevre Analizi (PESTLE).....	30
2.9.GZFT Analizi.....	31
2.10.Tespit ve İhtiyaçların Belirlenmesi.....	33
3.Geleceğe Bakış.....	34
3.1.Misyonumuz.....	34
3.2.Vizyonumuz.....	34
3.3.Temel Değerlerimiz.....	34
4. Amaç, Hedef ve Performans Göstergesi ile Stratejilerin Belirlenmesi.....	35
5. İzleme ve Değerlendirme.....	41
İmza Sirküsü.....	42

TABLolar VE ŐEKİLLER LİSTESİ

Tablo 1:Strateji Geliřtirme Kurulu ve Stratejik Plan Ekibi Tablosu	7
Tablo 2: Yasal Yükiimliükler	10
Tablo 3:Üst Politika Belgeleri	12
Tablo 4: Tablo 4:Üst Politika Belgeleri Analizi	13
Tablo 5:Faaliyet Alanlar/Ürün ve Hizmetler Tablosu	16
Tablo 6:Paydař sınıflandırma ve etki / önem matrisi	18
Tablo 7:Öğrenci Memnuniyet Anket Sonuçları	19
Tablo 8:Öğretmen Memnuniyet Anket Sonuçları	20
Tablo 9:Veli Memnuniyet Anket Sonuçları	21
Tablo 10:Siniflara ve cinsiyete göre öğrenci sayıları	23
Tablo 11: Öğrenci devamsızlık verileri.....	24
Tablo 12: Çalışanların Eğitim Düzeyi ve Cinsiyetine Göre Dağılımı	24
Tablo 13: İdari Personelin Hizmet Süresine İliřkin Bilgiler.....	25
Tablo 14: Öğretmenlerin Hizmet Süreleri	25
Tablo 15: Yönetici ve öğretmenlerin katıldıkları hizmet içi eğitim faaliyeti sayısı	26
Tablo 16: Okul kurum norm ve ihtiyaç durumu	26
Tablo 17: Okul Oluřan Öğretmen Sirkülasyon Durumu.....	26
Tablo 18: Okul Oluřan Yönetici Sirkülasyon Durumu.....	27
Tablo 19: Kurumdaki Mevcut Hizmetli/ Memur/ Yardımcı Personel Sayısı.....	27
Tablo 20: Okul/kurum Rehberlik Hizmetleri.....	27
Tablo 21: Teknolojik Araç-Gereç Durumu	28
Tablo 22: Fiziki Mekân Durumu	29
Tablo 23: Gelir-Gider Tablosu (2023 yılı)	29
Tablo 24: Kaynak Tablosu	30
Tablo 25: Yıllara göre öğrenci sayısı	30
Tablo 26: Okulda Kurulan Kulüpler	30
Tablo 27: Kurumda Gerçekleřtirilen Faaliyet Sayıları	31
Tablo 28: Yemekhaneden faydalanan öğrenci sayısı	31
Tablo 29: PESTLE Tablosu.....	32
Tablo 30: GZFT Listesi	34
Tablo 31: Tespit ve İhtiyaçlar Tablosu	34
Tablo 32: Amaç ve Hedefler Tablosu.....	35
Őekil 1:Okul / kurum Teřkilat Őeması	21

1.GİRİŞ VE STRATEJİK PLANIN HAZIRLIK SÜRECİ

1.1.Strateji Geliştirme Kurulu ve Stratejik Plan Ekibi

Strateji Geliştirme Kurulu: Okul müdürünün başkanlığında, bir okul müdür yardımcısı, bir öğretmen ve okul/aile birliği başkanı ile bir yönetim kurulu üyesi olmak üzere 5 kişiden oluşan üst kurul kurulur.

Stratejik Plan Ekibi: Okul müdürü tarafından görevlendirilen ve üst kurul üyesi olmayan müdür yardımcısı başkanlığında, belirlenen öğretmenler ve gönüllü velilerden oluşur.

Tablo 1:Strateji Geliştirme Kurulu ve Stratejik Plan Ekibi Tablosu

Strateji Geliştirme Kurulu Bilgileri		Stratejik Plan Ekibi Bilgileri	
Adı Soyadı	Ünvanı	Adı Soyadı	Ünvanı
Yakup ARSLANTAŞ	Okul Müdürü	Murat ÇOLAK	Müdür Yardımcısı
Menderes ÇİVİLİ	Müdür Yardımcısı	Kürşad UÇAR	Öğretmen
Fatma AK	Öğretmen	Oktay Sina ATICI	Öğretmen
Emine Selcan ÇİÇEKLİ	Öğretmen	Ömer ÖZDEN	Öğretmen
Yeşim KARABULUT	Okul Aile Birliği Başkanı	Gülperi YÜKSEL	Öğretmen

1.2. Planlama Süreci:

2024-2028 dönemi stratejik plan hazırlanması süreci Üst Kurul ve Stratejik Plan Ekibinin oluşturulması ile başlamıştır. Ekip tarafından oluşturulan çalışma takvimi kapsamında ilk aşamada durum analizi çalışmaları yapılmış ve durum analizi aşamasında paydaşlarımızın plan sürecine aktif katılımını sağlamak üzere paydaş anketi, toplantı ve görüşmeler yapılmıştır.

Durum analizinin ardından geleceğe yönelim bölümüne geçilerek okulumuzun amaç, hedef, gösterge ve eylemleri belirlenmiştir. Çalışmaları yürüten ekip ve kurul bilgileri üstte verilmiştir.

2.DURUM ANALİZİ

Durum analizi bölümünde okulumuzun mevcut durumu ortaya konularak neredeyiz sorusuna yanıt bulunmaya çalışılmıştır.

Bu kapsamda okulumuzun kısa tanıtımı, okul künyesi ve temel istatistikleri, paydaş analizi ve görüşleri ile okulumuzun Güçlü Zayıf Fırsat ve Tehditlerinin (GZFT) ele alındığı analize yer verilmiştir.

Durum analizi bölümünde, aşağıdaki hususlarla ilgili analiz ve değerlendirmeler yapılmıştır;

- Kurumsal tarihçe
- Uygulanmakta olan planın değerlendirilmesi
- Mevzuat analizi
- Üst politika belgelerinin analizi
- Faaliyet alanları ile ürün ve hizmetlerin belirlenmesi
- Paydaş analizi
- Kuruluş içi analiz
- Dış çevre analizi (Politik, ekonomik, sosyal, teknolojik, yasal ve çevresel analiz)
- Güçlü ve zayıf yönler ile fırsatlar ve tehditler (GZFT) analizi
- Tespit ve ihtiyaçların belirlenmesi

2024-2028 Stratejik Planımızda 3 tema altında toplam 3 hedef, 3 performans göstergesi ve bu göstergelere ulaşmak için toplam 3 strateji bulunmaktadır.

2.1.Kurumsal Tarihçe

Yeşiltepe İlkokulu olarak ilk kez 1975 yılında eğitim-öğretime açılan okulumuz, daha sonra Şehit İsmail Akduman İlkokulu olarak faaliyetlerine devam etmiştir. Bir dönemde Sağlık Meslek Lisesi olarak faaliyetlerini devam ettiren okulumuz 2013-2014 eğitim-öğretim yılında Milli Eğitim Bakanlığı Özel Eğitim ve Rehberlik Hizmetleri Başkanlığı tarafından dönüştürülerek Şehit Uzman Çavuş Mehmet Ulusoy Özel Eğitim Okulu III: Kademe adı altında faaliyetine devam etmektedir. Özel Eğitime ihtiyaç duyan lise düzeyinde Uygulama Eğitimi alanında eğitimin yapıldığı Şehit Uzman Çavuş Mehmet Ulusoy Özel Eğitim Okulu III: Kademe 18 kız ve 37 erkek olmak üzere 55 öğrenci öğrenim görmektedir.

2.2.Uygulanmakta Olan Stratejik Planın Deęerlendirilmesi

Bakanlıęımızın 2019 - 2023 Stratejik Planı ışığında yasal mevzuat çerçevesinde hazırlanan okulumuzun bir önceki dönem stratejik planı Eğitim Öğretime Erişim, Eğitim ve Öğretimde Kalitenin Artırılması, Kurumsal Kapasite olmak üzere 3 tema altında toplanmıştır.

1.TEMA: Eğitim Öğretime Erişim: Okullaşma ve okul terki, devam ve devamsızlık, okula uyum ve adaptasyon, özel eğitime ihtiyaç duyan bireylerin eğitime erişimi, yabancı öğrencilerin eğitime erişimi ve hayat boyu öğrenme kapsamında yürütölen faaliyetlerin ele alındığı temadır. Bu temada 1 Stratejik amaç ve bu stratejik amaç için 3 Stratejik hedef belirlenmiştir. Bu kapsamda yaşanan Covid 19 pandemisi ve 2023 yılında yaşanan Kahramanmaraş depremi dolayısıyla hedefe yüzde 85 oranında ulaşılabilmiştir.

2.TEMA: Eğitim Ve Öğretimde Kalitenin Artırılması: Eğitim ve öğretimde kalitenin artırılması başlığı esas olarak eğitim ve öğretim faaliyetinin hayata hazırlama işleminde yapılacak çalışmaları kapsamaktadır. Bu tema altında ders başarıları ve kazanımları, iletişim becerileri, sosyalleşme çalışmaları yapılması, öğrencilerin bilimsel, sanatsal, kültürel ve sportif faaliyetleri yer almaktadır. Bu temada 1 Stratejik amaç ve bu amaç için 2 Stratejik hedef belirlenmiştir. Bu hedef kapsamında mevcut şartlar içerisinde hedeflere büyük oranda ulaşıldığı tespit edilmiş olup yeni hedeflerle çalışmaların devam etmesi arzu edilmektedir.

3.TEMA: Kurumsal Kapasite: Eğitim ve öğretim faaliyetlerinin daha nitelikli verilebilmesi için okulumuzda beşeri, fiziki, mali ve teknolojik yönden etkin bir yapı oluşturularak kurumsal kapasite güçlendirmeyi kapsar. Bu tema altında 1 Stratejik Amaç ve 4 Stratejik Hedef belirlenmiştir. Bu kapsamda okulun fiziki eksiklerinde dolayı hedef yüzde 90 oranında gerçekleştirilmiştir.

2019 - 2023 Stratejik Planımızdaki hedeflerimin büyük oranda gerçekleşmiş olması okulumuzun misyon ve vizyonuna ulaşma noktasında somut olarak ilerlememizi sağlamış oldu. Yeni dönem planımızda da bu hedefleri içeren yeni hedefler plana eklenecektir.

2.3.Yasal Yükümlülükler ve Mevzuat Analizi

Tablo 2: Yasal Yükümlülükler

YASAL YÜKÜMLÜLÜKLER	DAYANAK (KANUN, YÖNETMELİK, GENELGE, YÖNERGE)
Atama	657 Sayılı Devlet Memurları Kanunu
	Milli Eğitim Bakanlığına Bağlı Okul ve Kurumların Yönetici ve Öğretmenlerinin Norm Kadrolarına İlişkin Yönetmelik
	Milli Eğitim Bakanlığı Eğitim Kurumları Yöneticilerinin Atama ve Yer Değiştirmelerine İlişkin Yönetmelik
	Milli Eğitim Bakanlığı Öğretmenlerinin Atama ve Yer Değiştirme Yönetmeliği
Ödül, Disiplin	Devlet Memurları Kanunu
	6528 Sayılı Milli Eğitim Temel Kanunu İle Bazı Kanun ve Kanun Hükmünde Kararnamelerde Değişiklik Yapılmasına Dair Kanun
	Milli Eğitim Bakanlığı Personeline Başarı, Üstün Başarı ve Ödül Verilmesine Dair Yönerge
	Milli Eğitim Bakanlığı Disiplin Amirleri Yönetmeliği
	Milli Eğitim Bakanlığı Ortaöğretim Kurumları Yönetmeliği
	Milli Eğitim Bakanlığı Meslekî ve Teknik Eğitim Yönetmeliği
	Millî Eğitim Bakanlığı Özel Eğitim Kurumları Yönetmeliği
	Milli Eğitim Bakanlığı Okul Aile Birliği Yönetmeliği
	Milli Eğitim Bakanlığı Eğitim Bölgeleri ve Eğitim Kurulları Yönergesi
	MEB Yönetici ve Öğretmenlerin Ders ve Ek Ders Saatlerine İlişkin Karar
Taşınır Mal Yönetmeliği	
Eğitim-Öğretim	Anayasa
	1739 Sayılı Milli Eğitim Temel Kanunu
	Milli Eğitim Bakanlığı Ortaöğretim Kurumları Yönetmeliği
	Milli Eğitim Bakanlığı Meslekî ve Teknik Eğitim Yönetmeliği
	Millî Eğitim Bakanlığı Özel Eğitim Kurumları Yönetmeliği
	Millî Eğitim Bakanlığı Anadolu İmam-Hatip Liseleri Yönetmeliği
	Milli Eğitim Bakanlığı Eğitim Öğretim Çalışmalarının Planlı Yürütülmesine İlişkin Yönerge
	Milli Eğitim Bakanlığı Ders Kitapları ve Eğitim Araçları Yönetmeliği
Milli Eğitim Bakanlığı Öğrencilerin Ders Dışı Eğitim ve Öğretim Faaliyetleri Hakkında Yönetmelik	
Personel İşleri	Milli Eğitim Bakanlığı Personel İzin Yönergesi
	Kamu Kurum ve Kuruluşlarında Çalışan Personelin Kılık Kıyafet Yönetmeliği
	Öğretmenlik Kariyer Basamaklarında Yükseltme Yönetmeliği
Mühür, Yazışma, Arşiv	Resmi Mühür Yönetmeliği
	Resmi Yazışmalarda Uygulanacak Usul ve Esaslar Hakkındaki Yönetmelik
	Milli Eğitim Bakanlığı Evrak Yönergesi

	Milli Eğitim Bakanlığı Arşiv Hizmetleri Yönetmeliği
Rehberlik ve Sosyal Etkinlikler	Milli Eğitim Bakanlığı Rehberlik ve Psikolojik Danışma Hizmetleri Yönetmeliği
	Okul Spor Kulüpleri Yönetmeliği
	Milli Eğitim Bakanlığı İlköğretim ve Ortaöğretim Sosyal Etkinlikler Yönetmeliği
	Milli Eğitim Bakanlığı Bayrak Törenleri Yönergesi
	Milli Eğitim Bakanlığı Demokrasi Eğitimi ve Okul Meclisleri Yönergesi
	Okul Servis Araçları Hizmet Yönetmeliği
İsim ve Tanıtım	Milli Eğitim Bakanlığı Kurum Tanıtım Yönetmeliği
	Milli Eğitim Bakanlığına Bağlı Kurumlara Ait Açma, Kapatma ve Ad Verme Yönetmeliği
Sivil Savunma	Sabotajlara Karşı Koruma Yönetmeliği
	Binaların Yangından Korunması Hakkındaki Yönetmelik
	Daire ve Müesseseler İçin Sivil Savunma İşleri Kılavuzu

2.4. Üst Politika Belgeleri Analizi

Tablo 3:Üst Politika Belgeleri

Temel Üst Politika Belgeleri	Sektörel ve Tematik Strateji Belgeleri
<ul style="list-style-type: none">✓ Kalkınma Planları✓ Orta Vadeli Programlar✓ Orta Vadeli Mali Planlar✓ Cumhurbaşkanlığı Yıllık Programları✓ MEB 2024-2028 Stratejik Planı✓ Osmaniye İl MEM 2024-2028 Stratejik Planı✓ Kadirli İlçe MEM 2024-2028 Stratejik Plan✓ Milli Eğitim Şura Kararları	<ul style="list-style-type: none">✓ Öğretmen Strateji Belgesi✓ İklim Değişikliği Eylem Planı✓ Kadının Güçlenmesi Strateji Belgesi ve Eylem Planı✓ Su Verimliliği Strateji Belgesi ve Eylem Planı✓ Ulusal Deprem Stratejisi ve Eylem Planı✓ Ulusal Genç İstihdam Stratejisi ve Eylem Planı✓ Ulusal Enerji Verimliliği Eylem Planı✓ Ulusal Girişimcilik Stratejisi ve Eylem Planı✓ Ulusal Yapay Zekâ Stratejisi✓ 2023-2028 Türkiye Çocuk Hakları Strateji Belgesi ve Eylem Planı✓ Diğer Kamu Kurumlarının Stratejik Planları

Tablo 4: Tablo 4:Üst Politika Belgeleri Analizi

Üst Politik	İlgili Bölüm/Referans	Verilen Görev/İhtiyaçlar
On İkinci Kalkınma Planı	Yurt İçi Tasarruflar	350.2,352.3SayılıTebdirMaddeleri
	Mali Piyasalar	379.2SayılıTebdirMaddesi
	İmalat Sanayii	432.1,432.3SayılıTebdirMaddeleri
	Otomotiv	473.1SayılıTebdirMaddesi
	Turizm	525.3,525.4SayılıTebdirMaddeleri
	Girişimcilik ve Kobi'ler	559.2,559.3,SayılıTebdirMaddeleri
	Fikrî Mülkiyet Hakları	565.5,565.6,565.7SayılıTebdirMaddeleri
	Ticaretin ve Tüketicinin Korunmasının Geliştirilmesine Yönelik Hizmetler	621.8SayılıTebdirMaddesi
	Eğitim	658,659, 660Sayılı Amaç Maddeleri ve Bunlara Bağlı Politika ile Tebdir Maddeleri
	Çocuk	731.2,731.3,731.4,731.5,731.6,732.1,732.3,732.5, 733.1,733.2,734.4,735.7,735.8,738.2,738.3,739.1, 739.2,739.3,739.4,740.4,742.4,744.1SayılıTebdirMaddeleri
	Gençlik	746.1,746.2,746.6,747.1,747.2,748.6SayılıTebdirMaddeleri
	Engelli Hizmetleri	758.1,758.2,758.3,758.4,758.5SayılıTebdirMaddeleri
	Sosyal Hizmetler, Sosyal Yardımlar ve Yoksullukla Mücadele	773.1,774.1SayılıTebdirMaddeleri
	Gelir Dağılımı	777.4SayılıTebdirMaddesi
	Kültür ve Sanat	783.1,783.2,783.5,785.1,785.2,785.3,785.5,789.1,789.2,790.4, 793.2SayılıTebdirMaddeleri
	Spor	796.1,796.2,796.3,798.3,799.1,799.2,799.3SayılıTebdirMadde
	Nüfus ve Yaşlanma	804.1,809.1SayılıTebdirMaddeleri
	Uluslararası Göç	815.4,816.1SayılıTebdirMaddeleri
	Yurt Dışında Yaşayan Türkler	819.1,819.2,819.3,820.7SayılıTebdirMaddeleri
	Afet Yönetimi	830.7,831.3,832.1,832.4,833.6,839.1,839.3,841.1SayılıTebdir
Sivil Toplum	940.3SayılıTebdirMaddesi	
Kamuda Stratejik Yönetim	942.1,943.1,943.2,943.4,943.5SayılıTebdirMaddeleri	
Kalkınma İçin Uluslararası	970.1,970.6,972.6,973.2,973.3,973.4SayılıTebdirMaddeleri	
İstihdam	12Sayılı Tebdir Maddesi	

Üst Politika Belgesi	İlgili Bölüm/Referans	Verilen Görev/İhtiyaçlar
Orta Vadeli Program(2024-2026)	Programda Bakanlığımıza bağlı olarak Müdürlüğümüzü ilgilendiren on dokuz (19) politika ve tedbirle Öncelikli Reform Alanlarına Yönelik on (10) düzenleme yer	
	Ödemeler Dengesi	1Tebdir
	Finansal İstikrar	1Tebdir
	Afet Yönetimi	1Tebdir
	Dijital Dönüşüm	4Tebdir
	Hizmet İhracatının Desteklenmesi	1Tebdir
	NeEğitimdeNeİstihdamdaOlanGençleri nveKadınlarınEğitimeveİstihdamaKatılı	3Tebdir
	Yükseköğretimde ve Meslekî ve Teknik Eğitimde Özel Sektör Odaklı Dönüşüm	2Tebdir
	Kamu Cari Harcamalarında Rasyonelleşme	2Tebdir
	Afetlere Duyarlı Bütünleşik Mekânsal Planlama	1Tebdir
	İklim Değişikliği Mevzuatı, Emisyon Ticaret Sistemi, Sınırdaki Karbon Düzenlemesi Mekanizmasına Uyum	1Tebdir
Cumhurbaşkanlığı2024YıllıkProgramı	Yurt İçi Tasarruflar	350.2,352.3 Sayılı Tedbir
	Mali Piyasalar	379.2Sayılı Tedbir Maddesi
	İmalat Sanayii	432.1Sayılı Tedbir Maddesi
	Otomotiv	473.1Sayılı Tedbir Maddesi
	Turizm	525.3,525.4 Sayılı Tedbir
	Girişimcilik ve KOBİ'ler	559.2,559.3 Sayılı Tedbir
	Fikri Mülkiyet Hakları	565.6,565.7 Sayılı Tedbir
	Eğitim	661.1,661.4,P.661,P.662,P.663, P.664,P.665,P.666,P.667,P.668, P.670,P.672,P.675,P.676,P.678, P.680,P.681Sayılı Politika ve Tedbir Maddeleri
	Çocuk	P.732,731.2,731.3,731.4,731.5, 733.1,733.2,734.4,735.8,739.1, 739.3,739.4,740.4,742.4,P.743, 744.1Sayılı Politika ve Tedbir Maddeleri
	Gençlik	746.1,746.2,746.6,747.1,747.2, 748.6SayılıTebdirMaddeleri
	Engelli Hizmetleri	758.1,758.2,758.3SayılıTebdirMa
	Kültür ve Sanat	783.1,785.1,785.2,789.1SayılıTebdir Maddeleri
	Uluslararası Göç	816.1SayılıTebdirMaddesi
	Yurt Dışında Yaşayan Türkler	819.1,819.2,819.3SayılıTebdirMa
	Kalkınma İçin Uluslararası İşbirliği	970.1,972.6,973.3SayılıTebdirMa

2.5. Faaliyet Alanları ile Ürün/Hizmetlerin Belirlenmesi

Bu bölümde mevzuat analizi çıktıları dolayısıyla görev ve sorumluluklar dikkate alınarak okulumuzun sunduğu temel ürün ve hizmetler verilmiştir. Belirlenen ürün ve hizmetler Tablo 5'te gösterilmiştir.

Tablo 5: Faaliyet Alanları/Ürün ve Hizmetler Tablosu

Faaliyet Alanı	Ürün/Hizmetler
Öğretim-Eğitim Faaliyetleri	Öğrenci İşleri Kayıt-nakil işleri Devam-devamsızlık Sınıf geçme Diğer E-okul İşlemleri
Rehberlik Faaliyetleri	Öğrencilere rehberlik yapmak Velilere rehberlik etmek Rehberlik faaliyetlerini yürütmek
Sosyal Faaliyetler	Öğrenci kulüp çalışmaları Okul içi etkinlikler
Sportif Faaliyetler	Okul içi engelliler için etkinlikler Okul dışı engelliler için etkinlikler
Bilimsel, Kültürel ve Sanatsal Faaliyetler	Belirli Gün ve Haftaların kutlanması
İnsan Kaynakları Faaliyetleri(Mesleki Gelişim Faaliyetleri, Personel Etkinlikleri...)	Norm kadro iş ve işlemlerini yürütmek Özlük Dosyalarının Muhafazasını sağlamak Disiplin ve Ödül işlemlerinin uygulamalarını yapmak
Okul- Aile Birliği Faaliyetleri	Okul yönetimi ile işbirliği yaparak okulun fiziki donanım ihtiyaçlarının sağlanması
Öğrencilere Yönelik Faaliyetler	Okuma kültürünün yaygınlaştırılması çalışmaları Öğrencilerin öz yeterliliklerini geliştirmeye yönelik çalışmalar
Ölçme Değerlendirme Faaliyetleri	Ölçme ve değerlendirme iş ve işlemlerini iş birliği içerisinde yürütmek. Değerlendirme ölçütlerinin uygulanması ile ilgili organizasyonu yapmak ve güvenliğini sağlamak.
Öğrenme Ortamlarına Yönelik Faaliyetler	Okul kütüphanesinin zenginleştirilmesi ve aktif kullanımını sağlamak. Okul binasının eğitime uygun hale getirilme çalışmaları Okul bahçesinin aktif kullanımına yönelik çalışmalar
Ders Dışı Faaliyetler	Okul dışı öğrenme faaliyetleri Okul gezileri Resmi ve Özel Kurum ziyaretleri

2.6. Paydaş Analizi

Kurumumuzun temel paydaşları öğrenci, veli ve öğretmen olmakla birlikte eğitimin dışsal etkisi nedeniyle okul çevresinde etkileşim içinde olunan geniş bir paydaş kitlesi bulunmaktadır. Paydaşlarımızın görüşleri anket, toplantı, dilek ve istek kutuları, elektronik ortamda iletilen önerilerde dâhil olmak üzere çeşitli yöntemlerle sürekli olarak alınmaktadır.

Tablo 6: Paydaş sınıflandırma ve etki / önem matrisi

Paydaş Adı	İç Paydaş	Dış Paydaş	Etki Derecesi	Önem Derecesi
Kadirli Kaymakamlığı		√	5	5
Kadirli İlçe Milli Eğitim Müdürlüğü İdare ve Personelleri		√	5	5
Öğretmenler	√		5	5
Öğrenciler	√		5	5
Veliler		√	5	5
Okul Müdürlükleri	√		5	5
Rehberlik ve Araştırma Merkezi		√	3	5
Kadirli Belediyesi		√	4	4
Gençlik Hizmetleri ve Spor İlçe Müdürlüğü		√	3	3
Kadirli İlçe Sağlık Müdürlüğü		√	3	3
Aile ve Sosyal Politikalar İlçe Müdürlüğü		√	3	3
Mahalle Muhtarlığı		√	4	4
Özel Eğitim ve Rehabilitasyon Merkezleri		√	3	3
Eğitim sendikaları		√	3	3
Medya		√	2	2
Kadirli İlçe Emniyet Müdürlüğü		√	4	4
Kadirli İlçe Müftülüğü		√	4	4

Önem Derecesi: 1, 2, 3 gözet; 4,5 birlikte çalış
Etki Derecesi: 1, 2, 3 İzle; 4, 5 bilgilendir
Önceliği: 5= Tam; 4=Çok; 3=Orta; 2=Az; 1=Hiç

2.6.1. Paydaş Görüş - Önerilerinin Alınması ve Değerlendirilmesi

Şehit Uzman Çavuş Mehmet Ulusoy Özel Eğitim Okulu III: Kademe olarak öğrenci, öğretmen ve personellere memnuniyet anketleri gönderilerek ilgili paydaşlarımızın durum tespit çalışmasında yer almaları istenmiştir. Böylece Şehit Uzman Çavuş Mehmet Ulusoy Özel Eğitim Okulu III: Kademe Müdürlüğünün durum tespitinde bütün bağlı birimlerin ortak katılımı doğrultusunda paydaşlarımızın görüş ve beklentileri yapılan anketlerle tespit edilmiştir. Paydaş anketi okul çalışanları ve öğrencilere uygulanmıştır. Ankete 25 öğrenci, 20 veli, 26 öğretmen olmak üzere toplam 71 kişi katılmıştır.

Tablo 7:Öğrenci Memnuniyet Anket Sonuçları

ÖĞRENCİ MEMNUNİYET ANKETİ		MEMNUNİYET ANKETİ SONUCU	
SIRA NO	GÖSTERGELER	SONUÇ	%
1	İhtiyaç duyduğumda okul çalışanlarıyla rahatlıkla görüşebiliyorum.	24	96
2	Okul müdürü ile ihtiyaç duyduğumda rahatlıkla konuşabiliyorum.	25	100
3	Okulun rehberlik servisinden yeterince yararlanabiliyorum.	24	96
4	Okula ilettiğimiz öneri ve isteklerimiz dikkate alınır.	23	92
5	Okulda kendimi güvende hissediyorum.	24	96
6	Okulda öğrencilerle ilgili alınan kararlarda öğrenci kısıtlılıkları dikkate alınır.	22	88
7	Öğretmenler yeniliğe açık olarak derslerin işlenişinde çeşitli yöntemler kullanmaktadır.	23	92
8	Derslerde konuya göre uygun araç gereçler kullanılmaktadır.	25	100
9	Teneffüslerde ihtiyaçlarımı giderebiliyorum.	25	100
10	Okulun içi ve dışı temizdir.	24	96
11	Okulun binası ve diğer fiziki mekanlar yetersizliği olan öğrencilerle uygundur.	20	80
12	Okul yemekhanesinde yemekler sağlıklı ve güvenlidir.	24	96
13	Okulumuzda yeterli miktarda sanatsal ve kültürel faaliyetler düzenlenmektedir.	23	92
GENEL DEĞERLENDİRME		23,5	94

Yapılan öğrenci memnuniyet anketi sonucunda öğrencilerimizin genel memnuniyet düzeyinin %94 olduğu görülmektedir. Öğrencilerimiz genel olarak bütün faaliyetlerden memnun olduklarını belirtmişlerdir.

Tablo 8:Öğretmen Memnuniyet Anket Sonuçları

ÖĞRETMEN MEMNUNİYET ANKETİ		ANKET SONUCU	
SIRA NO	GÖSTERGELER	SONUÇ	%
1	Okulumuzda alınan kararlar, çalışanların katılımıyla alınır.	23	88
2	Kurumda ki tüm duyurular çalışanlara zamanında iletilir.	25	96
3	Her türlü ödüllendirmede adil olma, tarafsızlık ve objektiflik esastır.	23	88
4	Kendimi, okulun değerli bir üyesi olarak görürüm.	24	92
5	Çalıştığım okul bana kendimi geliştirme imkânı tanımaktadır.	23	88
6	Okul, teknik araç ve gereç yönünden yeterli donanımına sahiptir.	24	92
7	Okulda çalışanlara yönelik sosyal ve kültürel faaliyetler düzenlenir.	23	88
8	Okulda öğretmenler arasında ayırım yapılmamaktadır.	24	92
9	Okulumuzda yerelde ve toplum üzerinde olumlu etki bırakacak çalışmalar yapmaktadır.	24	92
10	Yöneticilerimiz, yaratıcı ve yenilikçi düşüncelerin üretilmesini teşvik etmektedir.	24	92
11	Yöneticiler, okulun vizyonunu, stratejilerini, iyileştirmeye açık alanlarını vs. çalışanlarla paylaşır.	24	92
12	Okulumuzda sadece öğretmenlerin kullanımına tahsis edilmiş yerler yeterlidir.	22	84
13	Alanıma ilişkin yenilik ve gelişmeleri takip eder ve kendimi güncellerim.	24	92
GENEL DEĞERLENDİRME		23,6	90,50

Yapılan öğretmen memnuniyet anketi sonucunda öğretmenlerimizin genel memnuniyet düzeyinin %90,50 olduğu görülmektedir. Öğretmenlerimiz tüm okul faaliyetlerinden memnun olduklarını belirtmişlerdir.

Tablo 9:Veli Memnuniyet Anket Sonuçları

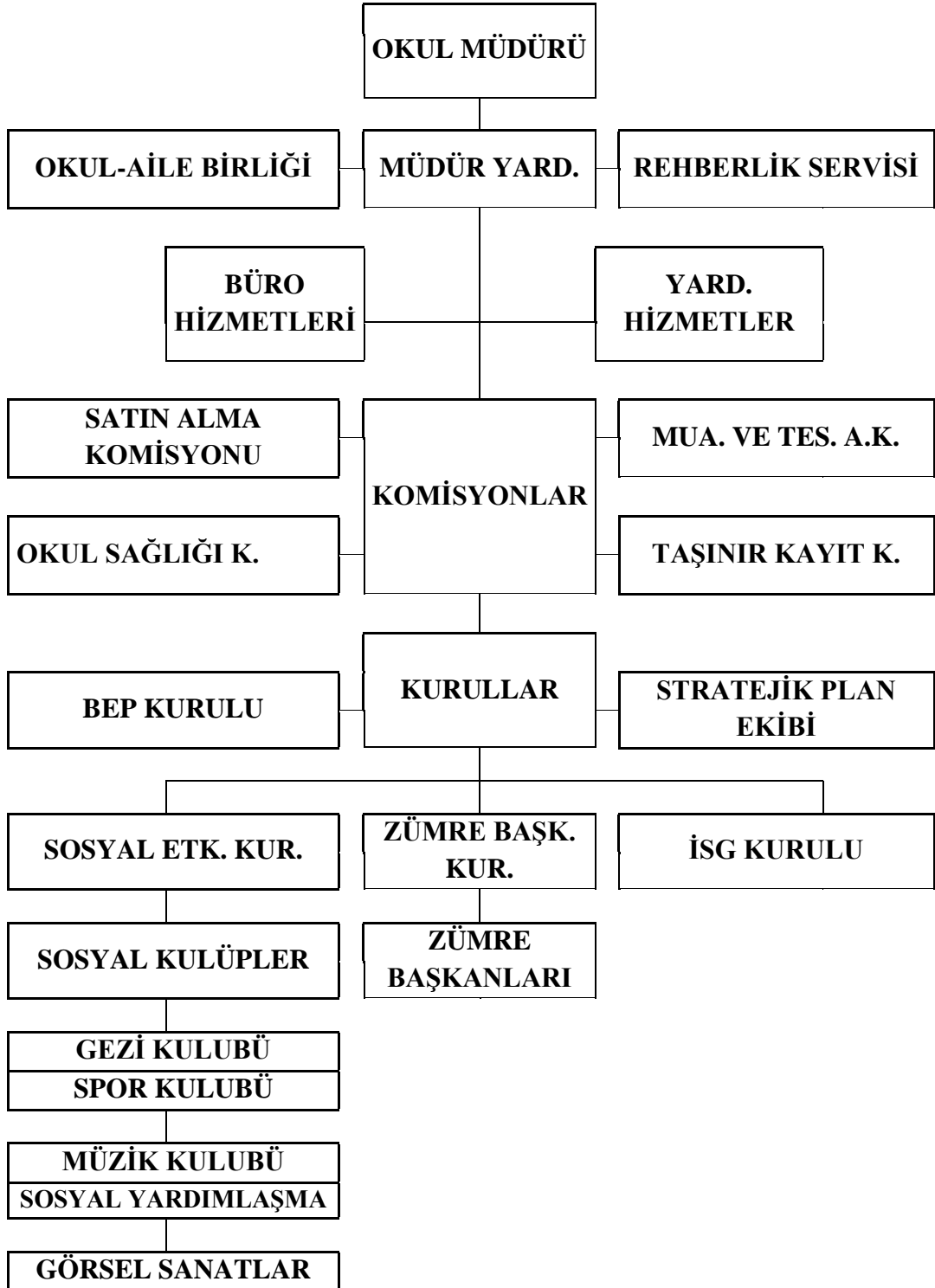
VELİ MEMNUNİYET ANKETİ		ANKET SONUCU	
SIRA NO	GÖSTERGELER	SONUÇ	%
1	İhtiyaç duyduğumda okul çalışanlarıyla rahatlıkla görüşebiliyorum.	20	100
2	Bizi ilgilendiren okul duyurularını zamanında öğreniyorum.	19	95
3	Öğrencimle ilgili konularda okulda rehberlik hizmeti alabiliyorum.	19	95
4	Okula ilettiğim istek ve şikayetlerim dikkate alınıyor.	20	100
5	Öğretmenler yeniliğe açık olarak derslerin işlenişinde çeşitli yöntemler kullanmaktadır.	19	95
6	Okulda yabancı kişilere karşı güvenlik önlemleri alınmaktadır.	19	95
7	Okulda bizleri ilgilendiren kararlarda görüşlerimiz dikkate alınır.	20	100
8	E-Okul Veli Bilgilendirme Sistemi ile okulun internet sayfasını düzenli olarak takip ediyorum.	20	100
9	Çocuğumun okulunu sevdiğini ve öğretmenleriyle iyi anlaştığını düşünüyorum.	19	95
10	Okul, teknik araç ve gereç yönünden yeterli donanıma sahiptir.	19	95
11	Okul her zaman temiz ve bakımlıdır.	20	100
12	Okulun binası ve diğer fiziki mekanlar yeterlidir.	20	100
13	Okulumuzda yeterli miktarda sanatsal ve kültürel faaliyetler düzenlenmektedir.	19	95
GENEL DEĞERLENDİRME		19,5	97,4

Yapılan veli memnuniyet anketi sonucunda velilerimizin genel memnuniyet düzeyinin 97,6 olduğu görülmektedir. Velilerimiz en çok 1,4,7,8,11ve 12 faaliyetlerinden memnun olduklarını belirtmişlerdir.

2.7. Okul/Kurum İi Analiz

2.7.1. Okul / Kurum Teşkilat Şeması

Bu bölümde kurumumuzu oluşturan paydaşlara yönelik teşkilat şeması verilmiştir.



Şekil 1:Okul / kurum Teşkilat Şeması

2.7.2. Kurum ii analiz

Bu b6l6mde okulumuza y6nelik 6đrenci sayıları, akademik başarı verileri, devamsızlık ve gerekleřtirilen faaliyetlere y6nelik analiz bilgileri yer almaktadır.

Tablo 10: Sınıflara ve cinsiyete g6re 6đrenci sayıları

SINIFI	KIZ	ERKEK	Toplam
9.Sınıf	3	8	11
10.Sınıf	6	12	18
11.Sınıf	5	9	14
12.Sınıf	4	8	12
TOPLAM	18	37	55

Tablo 11: 6đrenci devamsızlık verileri

SINIF	10 -20 g6n arası		20 G6n ve 6zeri	
	6z6rl6	6z6rs6z	6z6rl6	6z6rs6z
9.sınıf	0	0	0	0
10.sınıf	0	0	0	0
11.sınıf	0	0	0	0
12.sınıf	0	1	0	0

2.7.2. İnsan Kaynakları

Okullarda insan kaynaklarını, organizasyonel amaçlar doğrultusunda en verimli şekilde kullanmak; insan kaynağının iç ve dış gelişmelere uygun olarak etkin bir şekilde planlanmasını, geliştirilmesini ve değerlendirilmesini sağlamak kurumun verimliliği açısından büyük önem taşımaktadır.

Tablo 12: Çalışanların Eğitim Düzeyi ve Cinsiyetine Göre Dağılımı

	DOKTORA			YÜKSEK LİSANS			LİSANS			ÖNLİSANS			LİSE VE ALTI		
	E	K	T	E	K	T	E	K	T	E	K	T	E	K	T
Okul Müdürü	0	0	0	0	0	0	1	0	1	0	0	0	0	0	0
Müdür Yardımcıları	0	0	0	1	0	1	1	0	1	0	0	0	0	0	0
Branş Öğretmeni	0	0	0	1	0	1	2	3	5	0	0	0	0	0	0
Özel Eğitim Öğretmeni	0	0	0	2	3	5	3	12	15	0	0	0	0	0	0
İşçi (6111 K.H.K.)	0	0	0	0	0	0	0	0	0	0	0	0	1	0	1
Hizmetli	0	0	0	0	0	0	0	0	0	0	0	0	1	0	1
TOPLAM	0	0	0	4	3	7	7	15	22	0	0	0	2	0	2

Tablo 13: İdari Personelin Hizmet Süresine İlişkin Bilgiler

Hizmet Süreleri	2024 Yılı İtibarıyla	
	Kişi Sayısı	%
1 Yıl		-
2-4Yıl		-
5-9 Yıl arası	1	%33
10 Yıl ve fazlası	2	%67

Tablo 14: Öğretmenlerin Hizmet Süreleri

Hizmet Süreleri	Branşı	Kadın	Erkek	Hizmet Yılı	Toplam
1-3Yıl	Özel Eğitim Öğretmeni	2	2	1-2-3	4
4-6Yıl	Özel Eğitim Öğretmeni	1	1	4-6	2
7-10Yıl	Özel Eğitim Öğretmeni Rehber Öğretmeni El Sanatları Öğretmeni Müzik Öğretmeni Beden Eğitimi Öğretmeni	4	3	8-9-10	7
11-15Yıl	Özel Eğitim Öğretmeni	6	1	11-12-14	7
16-20 Yıl	Özel Eğitim Öğretmeni	3	-	16-18	3
20 yıl ve üzeri	Özel Eğitim Öğretmeni El Sanatları Öğretmeni Görsel Sanatlar Öğretmeni	2	1	23-27-29	3

Tablo 15: Yönetici ve öğretmenlerin katıldıkları hizmet içi eğitim faaliyeti sayısı

Adı ve Soyadı	Branşı	Katıldığı Hizmet İçi Eğitim Sayısı			
		2021	2022	2023	Toplam
Yakup ARSLANTAŞ	Özel Eğitim	0	20	29	49
Murat ÇOLAK	Din Kültürü	1	10	2	13
Menderes ÇİVİLİ	Rehberlik	3	5	2	10

Tablo 16: Okul kurum norm ve ihtiyaç durumu

Brans	Norm	Mevcut	İhtiyaç	Toplam
ÖZEL EĞİTİM	20	20	-	20
GÖRSEL SANATLAR	1	1	-	1
BEDEN EĞİTİMİ	1	1	-	1
REHBERLİK	1	1	-	1
DİN KÜLTÜRÜ VE AHLAK BİLGİSİ	0	0	-	0
MÜZİK ÖĞRETMENİ	1	1	-	1
EL SANATLARI ÖĞRETMENİ	2	2	-	2

Tablo 17: Okul Oluşan Öğretmen Sirkülasyon Durumu

	Okul/Kurumdan Ayrılan Öğretmen Sayısı			Okul/Kurumda Göreve Başlayan Öğretmen Sayısı		
	2021	2022	2023	2021	2022	2023
TOPLAM	1	1	1	4	1	5

Tablo 18: Okul Oluşan Yönetici Sirkülasyon Durumu

	Okul/Kurumdan Ayrılan Öğretmen Sayısı			Okul/Kurumda Göreve Başlayan Öğretmen Sayısı		
	2021	2022	2023	2021	2022	2023
TOPLAM	1	1	0	1	2	0

Tablo 19: Kurumdaki Mevcut Hizmetli/ Memur/ Yardımcı Personel Sayısı

Görevi	Erkek	Kadın	Eğitim Durumu	Hizmet Yılı	Toplam
1 Hizmetli (memur)	1	-	Lise	8	1
2 Hizmetli (işçi)	1	-	Lise	23	1

Tablo 20: Okul/kurum Rehberlik Hizmetleri

Mevcut Kapasite				Mevcut Kapasite Kullanımı ve Performans					
Psikolojik Danışman Norm Sayısı	Görev Yapan Psikolojik Danışman Sayısı	İhtiyaç Duyulan Psikolojik Danışman Sayısı	Görüşme Odası Sayısı	Danışmanlık Hizmeti Alan			Rehberlik Hizmetleri İle İlgili Düzenlenen Eğitim/Paylaşım Toplantısı vb. Faaliyet Sayısı		
				Öğrenci Sayısı	Öğretmen Sayısı	Veli Sayısı	Öğretmenlere Yönelik	Öğrencilere Yönelik	Velilere Yönelik
1	1	0	1	55	28	55	2	3	5

2.7.3. Teknolojik Düzey

Okul hizmetlerinin, yararlanıcılara daha hızlı ve etkili şekilde sunulması için güncel teknolojik araçlar etkin bir biçimde kullanılmaktadır. Bu kapsamda modüler bir yapıda kurgulanmış olan Millî Eğitim Bakanlığı Bilgi İşlem Sistemi (MEBBİS) ile kurumsal ve bireysel iş ve işlemlerin büyük bölümü yürütülmektedir. Aynı zamanda sistemde personel ve öğrencilerin bilgileri bulunmaktadır. E-Okul, Veli Bilgilendirme Sistemi gibi modüllere ulaşılarak çalışmalar yürütülmektedir. Müdürlüğümüz resmi yazışmaları elektronik ortamda Doküman Yönetim Sistemi (DYS) üzerinden yapılmaktadır.

Tablo 21: Teknolojik Araç-Gereç Durumu

Araç-Gereçler	Mevcut	İhtiyaç
Etkileşimli Tahta	8	0
Masaüstü bilgisayar	5	0
Dizüstü bilgisayar	1	0
Fotokopi Makinesi	4	0
Yazıcı	0	0
Tarayıcı	0	0
Televizyon	2	0
Projeksiyon cihazı	0	0
Güvenlik Kamerası	14	0

Tablo 22: Fiziki Mekân Durumu

Fiziki Mekân	Var	Yok	Adedi	İhtiyaç	Açıklama
Derslik Sayısı	X		7	3	
Öğretmen Odası	X		1	0	
Ekipman Odası		X	0	1	
Kütüphane		X	0	1	
Rehberlik Servisi	X		1	0	
Spor Salonu		X	0	1	
BT Laboratuvarı		X	0	0	
Basketbol Sahası	X		1	0	

2.7.4. Mali Kaynaklar

Kurumun mali kaynakları, bütçe büyüklüğü, döner sermaye, okul-aile birliği gelirleri, kantin vb. gelirler ve harcama kalemleri ortaya konulur. Bütçe işlemlerinin kim tarafından yürütüldüğü belirtilir. Enflasyon oranı da dikkate alınarak plan dönemi boyunca gerçekleşecek kaynak artışı tahmini olarak belirlenir.

Tablo 23: Gelir-Gider Tablosu (2023 yılı)

HARCAMA KALEMLERİ	GİDER	GELİR
Temizlik	36.498,55	36.498,55
Temrinlik	32.577,67	33000
Bilgisayar Harcamaları	39.994,80	39.994,80
Büro Makinaları Harcamaları	45.910,00	45.910,00
Telefon	3.318,25	3.318,25
Sosyal Faaliyetler	40.784,39	40.784,39
Kırtasiye	41.497,27	41.497,27
Diğer	209.694,82	209.694,82
TOPLAM	450.275,75	450.275,75

Tablo 24: Kaynak Tablosu

Kaynaklar	2024	2025	2026	2027	2028
Genel Bütçe	450.275,75	540.000	648.000	764.000	920.00
Okul Aile Birliđi	2000	2400	2800	3600	4820
Kira Gelirleri	-	-	-	-	-
Döner Sermaye	-	-	-	-	-
Dış Kaynak/Projeler	-	-	-	-	-
Diđer	-	-	-	-	-
TOPLAM	452.275,75	542.400	650.800	767.600	924.820

2.7.5. İstatistiki Veriler

Tablo 25: Yıllara göre öğrenci sayısı

	2022- 2023		2023-2024	
	K	E	K	E
ÖĞRENCİ SAYISI	20	36	18	37
TOPLAM	56		55	

Tablo 26: Okulda Kurulan Kulüpler

Kulüp Adı	Öğrenci Sayısı (2023)	Danışman Öğretmen Sayısı
Spor Kulübü	11	1
Gezi, Tanıtım ve Turizm Kulübü	11	1
Görsel Sanatlar Kulübü	11	1
Müzik Kulübü	10	1
Sosyal Yardımlaşma ve Dayanışma Kulübü	11	1

Tablo 27: Kurumda Gerçekleştirilen Faaliyet Sayıları

Faaliyetler	2022- 2023	2023- 2024	
Belirli Gün ve Haftalara Yönelik Kutlamalar	7	7	Belirli Gün ve Haftalara Yönelik Kutlamalar
Kurum Ziyareti	1	1	Kurum Ziyareti
Okul Gezisi	1	2	Okul Gezisi
TOPLAM	9	10	

Tablo 28: Yemekhaneden faydalanan öğrenci sayısı

	Yemekhane Kapasitesi	Yemekhaneden Faydalanan Öğrenci Sayısı	Yemekhane Kullanım Oranı
2022	58	52	%89,6
2023	56	50	%89
2024	57	53	%93

2.8. Çevre Analizi (PESTLE)

Tablo 29: PESTLE Tablosu

Politik-Yasal Etkenler	Ekonomik Etkenler
<ul style="list-style-type: none">➤ Kalkınma Planı ve Orta Vadeli Program,➤ Bakanlık, il ve ilçe stratejik planlarının incelenmesi,➤ Yasal yükümlülüklerin belirlenmesi,➤ Oluşturulması gereken kurul ve komisyonlar,➤ Okul/kurum çevresindeki politik durum. <p>Örnek:</p> <ul style="list-style-type: none">➤ Hükümetin göç politikası➤ Okul-Aile birliği➤ Tasarruf tedbirleri➤ Okul mezunlarının iş olanaklarının geniş olması➤ Zorunlu eğitim➤ Deprem Yönetmeliği➤ Taşınmalı eğitim➤ Yaşanan deprem neticesinde okulumuzun depremden etkilenen başka bir okul ile birleştirilerek birlikte kullanılıyor olması	<ul style="list-style-type: none">● Okul/kurumun bulunduğu çevrenin genel gelir durumu,● İş kapasitesi,● Okul/kurumun gelirini arttırıcı unsurlar,● Okul/kurumun giderlerini arttırılan unsurlar,● Tasarruf sağlama imkânları,● İşsizlik durumu,● Mal-ürün ve hizmet satın alma imkânları,● Kullanılabilir bütçe <p>Örnek:</p> <ul style="list-style-type: none">➤ Velilerin ekonomik düzeyinin zayıf olması➤ Okul gelirinin giderinden fazla dengeli olması➤ Bakanlık tarafından doğrudan okul hesabına ödenek aktarılması➤ Ülkedeki ekonomik dalgalanmanın gelir/gider durumunu olumsuz etkilemesi➤ Ödenek eksikliği nedeni ile donanım ve onarım ihtiyaçlarının giderilememesi
Sosyo-kültürel etkenler	Teknolojik etkenler
<ul style="list-style-type: none">● Ailelerin ve öğrencilerin bilinçlenmeleri,● Göç,● Nüfusun yaş gruplarına göre dağılımı,● Hayat beklentilerindeki değişimler(Hızlı para kazanma hırısı, lüks yaşama düşkünlük, kırsal alanda kentsel yaşam),● Beslenme alışkanlıkları,● Değerler, mesleki etik kuralları vb. <p>Örnek:</p> <ul style="list-style-type: none">➤ Ailelerin eğitim düzeyinin çoğunlukla düşük / iyi olması➤ Velilerin özel eğitim konusunda bilinçsiz olmaları➤ Velilerin özel eğitim öğrencilerine yönelik farkındalık düzeylerinin iyi olması➤ Toplumda dezavantajlı bireylere yönelik farkındalığın yükselmesi➤ Velilerin genel olarak eğitime önem vermesi➤ Veli gelir durumunun düşük olması nedeniyle öğrencilerde yetersiz beslenme problemi olması➤ Velilerin akademik başarı beklentilerinin	<ul style="list-style-type: none">● Okul/kurumun teknoloji kullanım durumu● e-Devlet uygulamaları,● Dijital Platformlar üzerinden uzaktan eğitim imkânları,● Okul/kurumun sahip olmadığı teknolojik araçlar● Personelin ve öğrencilerin teknoloji kullanım kapasiteleri,● Personelin ve öğrencilerin sahip olduğu teknolojik araçlar,● Teknoloji alanındaki gelişmeler● Teknolojinin eğitim de kullanımı <p>Örnek:</p> <ul style="list-style-type: none">➤ EBA platformu sayesinde öğrencilerin uzaktan eğitim imkânlarının olması➤ Bakanlık tarafından sunulan uzaktan mesleki eğitim kursları➤ Tüm sınıflarımızda etkileşimli tahta olması➤ Sınıflarda klima olması➤ Öğretmenlerin dijital yeterliliklerinin iyi düzeyde olması➤ Okulumuzda internet alt yapısının olması➤ Öğrencilerde artan dijital bağımlılık

olmaması ➤ Toplumsal olarak meslek liselerine yönelik bakış açısının pozitif yönde değişmesi	➤ Öğrencilerin dijital yeterliliklerinin düşük/iyi olması
Çevresel Etkenler	
<ul style="list-style-type: none">● Hava ve su kirlenmesi,● Toprak yapısı,● Bitki örtüsü,● Doğal kaynakların korunması için yapılan çalışmalar,● Çevrede yoğunluk gösteren hastalıklar,● Doğal afetler(deprem kuşağında bulunma,Covid19,kene vakaları vb.)	
Örnek: <ul style="list-style-type: none">➤ İlimizin deprem bölgesinde olması➤ Okulumuzun ulaşımının zor olması➤ Okulumuzun çevresinin eski yerleşim olması➤ Okulun bahçesinin olması➤ İlimizde kış mevsiminin yumuşak geçmesi➤ İlimizde yaz mevsiminin erken başlaması➤ Toplu taşıma araçları ile okula ulaşım sağlanamaması	

2.9. GZFT Analizi

GZFT(GÜÇLÜ, ZAYIF, FIRSAT, TEHDİT)ANALİZİ

Okulumuzun temel istatistiklerinde verilen okul künyesi, çalışan bilgileri, bina bilgileri, teknolojik kaynak bilgileri ve gelir gider bilgileri ile paydaş anketleri sonucunda ortaya çıkan sorun ve gelişime açık alanlar iç ve dış faktör olarak değerlendirilerek GZFT tablosunda belirtilmiştir. Dolayısıyla olguyu belirten istatistikler ile algıyı ölçen anketlerden çıkan sonuçlar tek bir analizde birleştirilmiştir.

Kurumun güçlü ve zayıf yönleri donanım, malzeme, çalışan, iş yapma becerisi, kurumsal iletişim gibi çok çeşitli alanlarda kendisinden kaynaklı olan güçlülükleri ve zayıflıkları ifade etmektedir ve ayrımda temel olarak okul müdürlüğü kapsamından bakılarak iç faktör ve dış faktör ayrımı yapılmıştır

Tablo 30: GZFT Listesi

İç Çevre		Dış Çevre	
Güçlü Yönler	Zayıf Yönler	Fırsatlar	Tehditler
<ul style="list-style-type: none">• Nitelikli ve düzenli eğitim ve etkinlikler düzenlenmesi.• Öğrenci devamsızlık oranının düşük olması.• Öğrenci sayısının sınıflarda dengeli dağılımı.• Öğrenmeye karşı istekli olmaları.• Öğretmen kadrosunun tam ve enerjik olması	<ul style="list-style-type: none">• Eğitim materyallerinin yeterince güncel olmaması.• Oyun ve spor alanlarının yetersiz olması.• Teknolojik aletlere bağımlılığın artışı.• Okul dersliklerinin ve atölyelerinin yetersiz olması	<ul style="list-style-type: none">• Kurum yöneticilerinin deneyimli ve işbirliğine yatkın olması.• Teknolojiyi kullanabilen yetkin bir eğitim kadrosunun olması.• Çalışanlarımızın uyumlu ve iş birliği içinde çalışma ve kurum kültürüne sahip olması.• Velilerimiz eğitim sürecinde öğretmenlerimizle ve okul yönetimi ile iş birliği içinde olması.• Okul –Aile Birliğinin okula karşı duyarlı olması.	<ul style="list-style-type: none">• Okulumuzda güvenlik personelinin olmaması.• Veli toplantılarına katılımın beklenen düzeyde olmaması.• Bazı velilerin sosyal etkinliklere katılımını engelleyecek kadar uzakta ikamet etmeleri• Aynı binada hem otizm hem de zihinsel engelli bireylerin eğitim alması

2.10. Tespit ve İhtiyaçların Belirlenmesi

Tablo 31: Tespit ve İhtiyaçlar Tablosu

Durum Analizi Aşamaları	Tespitler	İhtiyaçlar
Uygulanmakta Olan Stratejik Planın Değerlendirilmesi	Okulumuz uygulanmakta olan stratejik plan değerlendirilmesi yapılmış olup gerçekçi hedefler belirlendiği için büyük oranda başarı sağlanmıştır	Stratejik planlar daha kullanılabilir ve daha basit yapılı olması yönünde çalışma yapılmalıdır.
Paydaş Analizi	Aileler ile iletişim ve iş Birliği uzak mesafede ikamet eden ve çalışan veliler sebebi ile geliştirilmeye açıktır.	Aileler ile iş birliği üst politikalar ile desteklenmelidir.
Okul İçi Analiz	Öğrencilerin öğrenme stilleri arasında en önemli olanlar rol model olma sosyal öğrenmedir.	İş birlikçi öğretim tekniklerine ağırlık verilmesi ve rol modelliğe dikkatin artması fayda sağlayacaktır.

3.GELECEĐE BAKIŞ

3.1.Misyonumuz

Öğrencilere öğrenmeyi öğrenmek anlayışını kazandırmak, Okulda ve çevrede öğrenme alanları oluşturma, öğrencilere doğayı sevdirmeye ve çevrelerinde değişim yapabilme yeteneđi kazandırma, öğrencileri sosyalleştirme, kendilerinin özel bir insan olduğunu hissettirme, her öğrencinin başarılı olacağı bir alan bulabilme, öğrencileri kendilerine güvenen fertler haline getirme, öğrencilerin kendisine hedefler belirlemesine yardımcı olma, öğrencileri hayata ve üst öğrenime hazırlama, öğrencilere okuma alışkanlığı aşıllama ve bağımsız yaşama becerileri kazandırma.

3.2.Vizyonumuz

Özel eğitime ihtiyacı olan bireylerin eğitim ve sosyal ihtiyaçlarını karşılamak için özel olarak yetiştirilmiş personel, geliştirilmiş eğitim programları ve yöntemleri, fiziki ortam ve bu bireylerin tüm gelişim alanlarındaki özellikleri ile akademik disiplin alanlarındaki yeterliliklerini en üst düzeye çıkararak yaşlılarıyla farkı en aza indirmektir.

UNUTMAMALIDIR Kİ EĐİTİMDE FEDA EDİLECEK FERT YOKTUR.

3.3.Temel Deđerlerimiz

- * Atatürk ilke ve devrimlerine bađlı olmak
- * Adil olmak
- * Dürüstlük
- * Saygılı olmak
- * Sorumluluk bilinci
- * Yaratıcılık
- * Güvenilirlik
- * Akılcılık
- * Yenilikçilik
- * Hoşgörölü olmak
- * Etik deđerlere bađlılık

4. AMAÇ, HEDEF VE PERFORMANS GÖSTERGESİ İLE STRATEJİLERİN BELİRLENMESİ

Tablo 32: Amaç ve Hedefler Tablosu

TEMA	EĞİTİM VE ÖĞRETİME ERİŞİM							
Amaç 1	Öğrencilerin eğitim öğretime etkin katılımlarıyla yetkin olarak okuldan mezun olması sağlanacaktır.							
Hedef 1.1	Kayıt olabilecek durumda yer alan öğrencilerin okula devam oranlarının artırılması sağlanacaktır.							
Performans Göstergeleri	Hedef Etkisi (%)	Plan Dönemi Başlangıç Değeri	2024	2025	2026	2027	2028	İzleme/ raporlama sıklığı
P.G.1.1.1 Özel eğitimde başarı /başarısızlık bakış açısını değiştirme oranı %	%20	%80	%100	%100	%100	%100	%100	6 Ay
P.G.1.1.2 Oryantasyon çalışmalarının çeşitlendirilmesi, mesleki eğitimin yaygınlaştırılması oranı%	%20	%80	%90	%95	%100	%100	%100	6 Ay
P.G.1.1.3 Özel eğitime ihtiyaç duyan bireylerin uygun eğitime erişimi ve topluma kazandırılması oranı%	%20	%90	%100	%100	%100	%100	%100	6 Ay
P.G.1.1.4 Sportif faaliyetler için kapalı spor salonunun olmaması	%20	%10	%5	%5	%2	%1	%0	6 Ay
P.G.1.1.5 Okulun özel eğitime ihtiyaç duyan bireylerin kullanımına uygunluğu (0-1)	%20	%80	%100	%100	%100	%100	%100	6 Ay
Sorumlu Birim	Okul İdaresi							
İş Birliği Yapılacak Birim(ler)	Rehberlik Servisi, Okul Stratejik Plan Ekibi, Müdür Yardımcısı							
Stratejiler	S-1.1.1. Öğrencilerin devamsızlık nedenleri tespit edilerek devamsızlığa neden olan etmenler tespit edilecektir. S-1.1.2. Okul rehberlik servisi aracılığı ile sürekli devamsızlık yapan öğrencilerle ve velilerle görüşülerek okul tarafından çözülebilecek sorunların giderilmesi sağlanacaktır.							

Riskler	<ul style="list-style-type: none">• Sosyal ve Ekonomik koşulların eşit olmaması• Velilerin işbirliğine istenilen düzeyde açık olmaması• Devamsızlık sonucu öğrenme kayıplarının oluşması
Maliyet Tahmini	5000 TL
Tespitler	<p>Okula kayıt yaptırma oranının yüksek ve yeterli olması</p> <p>Okul ve eğitim ortamının öğrencilerin kişisel, sosyal, sportif ve kültürel ihtiyaçlarını karşılamakta yetersiz olması.</p>
İhtiyaçlar	<p>Okulun fiziki şartlarının özel eğitime ihtiyaç duyan bireylerin ihtiyaçlarına daha fazla cevap verir hale getirilmesi gerekmektedir.</p> <p>Toplumsal olarak topyekûn özel eğitime ihtiyacı olan bireylerin daha fazla dikkate alınması sağlanmalıdır.</p>

TEMA	EĞİTİM VE ÖĞRETİMDE KALİTENİN ARTIRILMASI							
Amaç 2	Bütün bireylere ulusal ve uluslararası ölçütlerde bilgi, beceri, tutum ve davranışın kazandırılması ile girişimci, yenilikçi, yaratıcı, dil becerileri yüksek, iletişime ve öğrenmeye açık, öz güven ve sorumluluk sahibi sağlıklı ve mutlu bireylerin yetişmesine imkân sağlamak.							
Hedef 2.2	Bütün bireylerin bedensel, ruhsal ve zihinsel gelişimlerine yönelik faaliyetlere katılım oranını ve öğrencilerin bağımsız yaşam becerileri başarı düzeylerini artırmak.							
Performans Göstergeleri	Hedef Etkisi	Başlangıç Değeri	2024	2025	2026	2027	2028	İzleme Sıklığı
P.G.2.1.1 İletişim becerilerini geliştiren öğrenci oranı	% 14,28	%90	%92	%94	%94	%100	%100	6 Ay
P.G.2.1.2 Sosyalleşme konusunda mesafe alan öğrenci oranı	% 14,28	%90	%95	%95	%95	%98	%100	6 Ay
P.G.2.1.3 Okulda etkinliklere katılan öğrenci oranı	% 14,28	%100	%100	%100	%100	%100	%100	6 Ay
P.G.2.1.4 Bağımsız yaşam becerilerini geliştiren öğrenci oranı	% 14,28	%100	%100	%100	%100	%100	%100	6 Ay
P.G.2.1.5 Eğitim öğretim sürecinde sanatsal, sportif ve kültürel faaliyetlere katılma oranı	% 14,28	%100	%100	%100	%100	%100	%100	6 Ay
P.G.2.1.6 Çevre bilincinin artırılması çerçevesinde yapılan etkinliklere katılan öğrenci oranı	% 14,28	%100	%100	%100	%100	%100	%100	6 Ay
P.G.2.1.7 Okulda görülen şiddet olaylarına karışan öğrenci sayısının genel öğrenci sayısına oranı	% 14,28	0	0	0	0	0	0	6 Ay
Sorumlu Birim	Kurum idaresi, kurum rehber öğretmenleri, kurum özel eğitim öğretmenleri ve tüm branş öğretmenleri.							
İş Birliği Yapılacak Birim(ler)	Okul idareleri, rehber öğretmenler ve tüm okul çalışanları							
Stratejiler	S-3.2.1. Eğitsel değerlendirme ve tanılama sonrası öğretmenlere ve idarecilere yönelik bilgilendirme seminer/toplantı düzenlenecektir. S-3.2.2. Eğitim bölge toplantılarına katılım sağlanacaktır. S-3.2.3. Sorumluluk bölgesinde evde eğitim hizmeti sunulan bireylere yönelik ev ziyareti gerçekleştirilerek izleme ve müşavirlik hizmeti sunulacaktır							

	<p>S-3.2.4. Rehberlik ve psikolojik danışma hizmetlerine ilişkin bilgilendirme yapmak ve ihtiyaç belirlemek amacıyla okul/kurumlara çalışma ziyaretleri düzenlenecektir.</p> <p>S-3.2.5. Belirlenen ihtiyaçlar doğrultusunda velilere ziyaretler yapılacaktır.</p>
Riskler	Öğrencilerin ve velilerin bilimsel, kültürel, sanatsal ve sportif faaliyetlere ilişkin farkındalık düzeyinin bölgeler arasında farklılık göstermesi.
Maliyet Tahmini	35.000 TL
Tespitler	Öğrencilerin bilimsel, kültürel, sanatsal ve sportif faaliyetlere katılma istekleri yeterli düzeydedir.
İhtiyaçlar	Velilerin öğretmenlerle daha fazla işbirliği yaparak öğrencilerin bilimsel, kültürel, sanatsal ve sportif faaliyetlere katılması yönünde çalışmalarını yürütülmesi.

TEMA	KURUMSAL KAPASİTENİN GELİŞTİRİLMESİ							
Amaç 3	Beşerî, fiziki, mali ve teknolojik yapı ile yönetim ve organizasyon yapısını iyileştirerek eğitime erişimi ve eğitimde kaliteyi artıracak etkin ve verimli işleyen bir kurumsal yapıyı tesis etmek.							
Hedef 3.2.	Eğitim ve öğretim hizmetlerinin etkin sunumunu sağlamak için; yönetici, öğretmen ve diğer personelin kişisel ve mesleki becerilerini geliştirmek.							
Performans Göstergeleri	Hedef Etkisi	Başlangıç Değeri	1. Yıl	2. Yıl	3. yıl	4. Yıl	5. Yıl	İzleme Sıklığı
P.G.3.1.1 Lisansüstü eğitimi tamamlayan personel sayısı	%14,28	7	8	8	9	9	10	6 Ay
P.G.3.1.2 Mahalli HİE'ye katılan yönetici, öğretmen ve personel sayısı	%14,28	22	22	25	25	25	25	6 Ay
P.G.3.1.3 Başarı belgesi verilen personel sayısı	%14,28	10	10	10	10	11	12	6 Ay
P.G.3.1.4 Üstün başarı belgesi verilen personel sayısı.	%14,28	9	9	9	10	10	10	6 Ay
P.G.3.1.5 Ödül alan personel sayısı	%14,28	1	1	1	1	1	1	6 Ay
P.G.3.1.6 Norm kadro doluluk oranı%	%14,28	%100	%100	%100	%100	%100	%100	6 Ay
P.G.3.1.7 Asil yönetici sayısının toplam yönetici sayısına oranı (%)	%14,28	%100	%100	%100	%100	%100	%100	6 Ay
Sorumlu Birim	Kurum idaresi, kurum rehber öğretmenleri							
İş Birliği Yapılacak Birim(ler)	Okul idareleri, rehber öğretmenler							
Stratejiler	<p>S.3.1.1 Yönetici, öğretmen ve diğer personellerin kişisel ve mesleki gelişimi için, yıllık merkezi veya mahalli hizmet içi eğitim faaliyetlerinden en az birine katılımı sağlanacaktır.</p> <p>S.3.1.2 Bilgi birikimi ve tecrübe paylaşımını artırmak amacıyla kurum/kuruluş ve STK'larla insan kaynaklarının geliştirilmesi kapsamında yapılan ortak faaliyetlere katılımcı sayısı artırılabilecektir.</p> <p>S.3.1.3 Başarılı yönetici ve öğretmenlerin ödüllendirilmesi sağlanacaktır.</p> <p>S.3.1.4 İl genelindeki öğretmen zümre toplantılarına okul yöneticilerinden birinin katılımı sağlanacak, alınan kararlar diğer öğretmenlerin gelişimine katkı</p>							

	sağlamak amacıyla okul web sayfasında yayınlanacaktır.
Riskler	Ödül alışkanlığı, kişinin kendi işlerinde bile ödül bekleme ve sorumsuzluk bilincini geliştirmeye başlamasına neden olabilir.
Maliyet Tahmini	20000 TL
Tespitler	İş süreçleri ve ilgili analizlerin yapılmamış olması.
İhtiyaçlar	Çalışan bağlılığını, üretkenliğini, motivasyon gelişimini ve memnuniyetini artırabilmek ve kurum kültürünü güçlendirebilmek için etkili bir ödüllendirme sistemi. Ödül sistemi, sürekli geribildirim ve personel gelişimine dayalı olmalıdır.

5. İZLEME VE DEĞERLENDİRME

Stratejik planlarda yer alan amaç ve hedeflere ulaşma durumlarının tespiti ve bu yolla stratejik planlardaki amaç ve hedeflerin gerçekleştirilebilmesi için gerekli tedbirlerin alınması izleme ve değerlendirme ile mümkün olmaktadır. İzleme, stratejik plan uygulamasının sistematik olarak takip edilmesi ve raporlanmasıdır. Değerlendirme ise, uygulama sonuçlarının amaç ve hedeflere kıyasla ölçülmesi ve söz konusu amaç ve hedeflerin tutarlılık ve uygunluğunun analizidir. 2024 - 2028 Stratejik Planı İzleme ve Değerlendirme Modeli çerçevesinde “Katılımcılık, Şeffaflık, Hesap verebilirlik, Tutarlılık ve Nesnellik” temel ilkelerimiz esas alınmıştır.

İdarelerin kurumsal yapılarının kendine özgü farklılıkları izleme ve değerlendirme süreçlerinin de farklılaşmasını zorunlu kılmaktadır. Eğitim idarelerinin ana unsurunun, girdi ve çıktılarının insan oluşu, ürünlerinin değerinin kısa vadede belirlenememesine ve insan unsurundan kaynaklı değişkenliğin ve belirsizliğin fazla olmasına yol açmaktadır. Bu durumda sadece nicel yöntemlerle yürütülecek izleme ve değerlendirmelerin eğitsel olgu ve durumları açıklamada yetersiz kalabilmesi söz konusudur. Nicel yöntemlerin yanında veya onlara alternatif olarak nitel yöntemlerin de uygulanmasının daha zengin ve geniş bir bakış açısı sunabileceği belirtilebilir.

Belirtilen temel ilkeler ve veri analiz yöntemleri doğrultusunda birlikte 2024 - 2028 Stratejik Planı İzleme ve Değerlendirme Modelinin çerçevesini;

1. Performans göstergeleri ve stratejiler bazında gerçekleşme durumlarının belirlenmesi,
2. Performans göstergelerinin gerçekleşme durumlarının hedeflerle kıyaslanması,
3. Stratejiler kapsamında yürütülen faaliyetlerin dağılımının belirlenmesi,
4. Sonuçların raporlanması ve paydaşlarla paylaşımı,
5. Hedeflerden sapmaların nedenlerinin araştırılması,
6. Alternatiflerin ve çözüm önerilerinin geliştirilmesi süreçleri oluşturmaktadır.

İMZA SİRKÜSÜ

Strateji Geliştirme Kurulu Bilgileri		
Adı Soyadı	Ünvanı	İmza
Yakup ARSLANTAŞ	Okul Müdürü	
Menderes ÇİVİLİ	Müdür Yardımcısı	
Fatma AK	Öğretmen	
Emine Selcan ÇİÇEKLİ	Öğretmen	
Yeşim KARABULUT	Okul Aile Birliği Başkanı	